

Nr 1 - 2025

# BULLETTINEN

BRANSCHTIDNINGEN FÖR ENSKILDA VÄGAR



**Ny ledning för  
REV**

**Byte av stora  
brotrummor**

**VÄGDAG  
2025**







## Samfällighetsförening

Samfällighetsförening – smaka på ordet. Det är ett ganska komplicerat ord. Man kan snubbla med tungan när man ska säga det och många vet inte vad det betyder. För mig står det för två saker:

1. Gemenskap – flera människor/grannar som tillsammans sköter något som alla behöver använda.
2. Ett långt och opraktiskt ord som tar för mycket plats (för många tecken) och tar fokus från ortnamnet som föregår det. Som tur är finns förkortningen SFF. Men varför två "F"? Ska verkligen ord delen "fällighet" få ett eget "F"? Vore inte SF bättre? En del skriver så.

Gemensamt för alla REV-medlemmar är att de sköter väg. Då ligger ordet vägförening nära till hands och det används nog många gånger i talspråk när det gäller en samfällighetsförening. Och faktum är att om den nuvarande samfällighetsföreningen från början var en vägförening bildad enligt lagen om enskilda

vägar så får man behålla "vägförening" i namnet även om man gör en omförrättning och ombildas till en samfällighetsförening. Jag tycker man ska värna ordet vägförening!

När REV håller kurser och vägdagar utgår de administrativa delarna från att det gäller samfällighetsföreningar eftersom de flesta är sådana och det är den mest ändamålsenliga förvaltningsformen. Det finns också en del ideella föreningar och ekonomiska föreningar som sköter väg.

Den stora Vägdagen lördag 22 mars 2025 på Conventum Konferens i Örebro börjar bli fulltecknad men möjlighet finns också att anmäla sig till förbundsstämman och man får då möjlighet att delta i eftermiddagsdelen av Vägdagen.

Läs mer på sida 43 och anmäl dig!

**Anders Lundell**  
Kanslichef

### REV Bulletinen utges av Riksförbundet Enskilda Vägar

Tidningen utkommer med 4 nr/år, upplaga 16 000 exemplar.

REV Bulletinen distribueras till:  
- REV:s samtliga 13500 medlemsföreningar  
- Externa prenumeranter  
- Tjänstemän på verk och myndigheter  
- Politiker på riksnivå och lokal nivå

REDAKTION  
Ansvarig utgivare: Uno Jakobsson  
Redaktör: Anders Lundell  
Form & Layout: Sven R Ohlson

REV  
Riddargatan 35  
114 57 STOCKHOLM  
08-20 27 50  
kansliet@revriks.se  
www.revriks.se

Citera gärna Bulletinen – men ange källan.  
Redaktionen ansvarar inte för insänt icke beställt material eller annonsörers utlovade åtaganden.

På omslaget:  
Uno Jakobsson

ANNONSER  
Swartling & Bergström Media AB  
Birger Jarlsgatan 110  
114 20 STOCKHOLM  
08-545 160 65  
www.sb-media.se, info@sb-media.se

TRYCK Ljungbergs Tryckeri i Klippan AB

SYNPUNKTER  
redaktionen@revbulletinen.se



## Nr 1/2025

Notiser	4
En (av)gående ordförande	10
Byte av stora brotrummor	12
Aviavgift för pappersfaktura	19
Kallelse till ordinarie förbundsstämman - REV	20
REV får en ny ledning	22
Transportforum i Linköping	24
Experterna	30
Vägopedia: Debiteringslängd	36
Krönika: Att vinka eller inte vinka, det är frågan	39
Vägdag 2025	42
Väggkrysset	46



**12** Byte av stora brotrummor



**30** Vårbruk på grusväg



**10** En (av)gående ordförande



**24** Transportforum i Linköping



**36** Debiteringslängd





## Boende i Brf får inte överklaga

Bostadsrättshavare i en bostadsrättsförening fick inte överklaga samfällighetsföreningens beslut. En bostadsrättshavare överklagade ett stämmobeslut som fattats på en föreningsstämma i en samfällighetsförening som förvaltade en gemensamhetsanläggning i vilken bostadsrättshavarens bostadsrättsförening ingick.

Bostadsrättshavaren hävdade att han hade rätt att klandra ett stämmobeslut då han var bostadsrättshavare, det vill säga medlem i bostadsrättsföreningen.

Svea hovrätt, Mark- och miljööverdomstolen\*, kom dock fram till att en bostadsrättshavares rätt bevakas av bostadsrättsföreningen och att han därför inte hade rätt att överklaga ett stämmobeslut fattat i samfällighetsföreningen.

Det är bostadsrättsföreningen som fastighetsägare och därmed medlem i samfällighetsföreningen och kan företrädas på stämma av sin styrelse.

*\*Svea hovrätt, Mark- och miljööverdomstolen, 2022-08-03, Mål nr F 9440-22*

## Fattade beslut gäller

Att ett anläggningsbeslut förfallit var inte skäl att upphäva gamla stämmobeslut. En gemensamhetsanläggning avregistrerades i april 2021 efter att kammarrätten funnit att den inte utförts i tid (2014).

Inom ramen för ett överklagande fick Mark- och miljööverdomstolen, MÖD, anledning att avgöra om stämmobeslut fattade 2017 och 2020 skulle upphävas på grund av att anläggningsbeslutet var förfallet. I faktisk mening förföll den redan 2014 då tidsgränsen passerades, men då frågan avgjordes först 2021 och anläggningen avregistrerats samma år prövades frågan inte förrän då.

MÖD ansåg att föreningen då besluten fattades var av uppfattningen att anläggningsbeslutet inte förfallit och att det senare fastställdes att den uppfattningen var felaktig innebär inte att stämmobesluten ska upphävas med automatik. Besluten fortsatte alltså att gälla.

*\*Svea hovrätt, MÖD, 2023-04-28, mål nr F 2962-22*

## Lika andelstal kan vara möjligt

Samfällighetsförening beslöt om lika andelstal för fritids- och permanentbostäder. Beslutet fattades med stöd av 43a § i anläggningslagen. Stämman ställde sig bakom styrelsens förslag: att man ansåg att skillnaden mellan permanent- och fritidsboendes användning av fastigheterna minskat till följd av bland annat ökade möjligheter till distansarbete.

Beslutet överklagades av en medlem som hävdade att dennes fritidsfastighet endast nyttjades en månad per år, var enkelt utrustad och olämplig för vinterboende.

Mark- och miljödomstolen som prövade saken ansåg att föreningar har möjligheter att till del själva ändra över andelstalet på

sätt som inte motsvarar vad Lantmäteriet hade beslutat om vid en förrättning. Med anledning av denna bakgrund avlogs överklagandet.

*\*Vänersborgs tingsrätt, Mark- och miljödomstolen, 2023-10-24, mål nr F 3822-23*



## Gemensamhetsanläggningar sökbara i karta

I lantmäteriets karttjänst Min Karta kan man söka efter gemensamhetsanläggningar (ga) och på så sätt se vad föreningen förvaltar. De exakta gränserna ska dock tas med en viss nypa salt eftersom det kan finnas fel i kartan jämfört med i de bakomliggande förrättningsbesluten. I de flesta fall ger det dock en bra fingervisning.

Det finns två sätt att hitta gemensamhetsanläggningar:

1. Skriv in gemensamhetsanläggningens namn i sökfältet, inled med kommunens namn.
2. Klicka i kartan där du tror att gemensamhetsanläggningen ligger, då visas information om alla fastigheter, samfälligheter och gemensamhetsanläggningar som

finns just där. Ibland är en ga för väg bara markerad som ett smalt streck utan utbredning i sidled, man kan behöva klicka på flera ställen i vägens bredd för att hitta den.



LANTMÄTERIET [minkarta.lantmateriet.se](https://minkarta.lantmateriet.se)



VI KAN...

# INFRACTION

Våra erfarna konsulter kan erbjuda stöd och rådgivning till Enskilda vägar och broar i både drift- och underhållsfrågor som ombyggnadsfrågor.



[infraaction.se](http://infraaction.se)

Ola Östlund, 070-108 93 02  
[ola.ostlund@infraaction.se](mailto:ola.ostlund@infraaction.se)

# OPTIMUS

## ADVOKATBYRÅ

**ENSKILDA VÄGAR SAMFÄLLIGHETER FASTIGHETSRETT BOSTADSRÄTT**  
KOSTNADSFRI JURIDISK RÅDGIVNING TILL REVS MEDLEMMAR. KONTAKTA REVS KANSLI FÖR ÄRENDENUMMER 08-20 27 50.  
UNO JAKOBSSON – FREDRIK SILVERBERG – CHRISTIAN LUNDIN  
HANS ROSÉN – BJÖRN HEDLUND  
[WWW.OPTIMUSADVOKAT.SE](http://WWW.OPTIMUSADVOKAT.SE) 08-718 36 00

## DUBBELVALV

- en kostnadseffektiv lösning isället för bro

Kontakta oss för mer information  
Lars Hansing  
073-149 44 03 / [lars.hansing@ponova.se](mailto:lars.hansing@ponova.se)

# PONOVA

**PPV.se** Tel: 031-99 70 90 Mail: [ppv@ppv.se](mailto:ppv@ppv.se)

**Källered**  
Vägskyltar

**Trafikspeglar**

**Flexibel X3 stolpe**

**Hastighetsdisplay**  
Komplett paket med fäste, batteri och förberedd för solcell

**DET BÄSTA PRISET!**  
**2.490:-** ex moms  
Komplett paket Farthinder med reflexstolpar

Uppfyller Trafikverkets rekommendation vid utmärkning av farthinder på enskilda vägar

Vill du veta mer? besök gärna vår nya hemsida.  
[www.ppv.se](http://www.ppv.se)





SKYLTA & MÄRKEN

Allt inom  
skyltar & trafiksäkerhet!



Telefon: 08 - 449 82 00

E-post: [info@skyltar.se](mailto:info@skyltar.se)



skyltar.se



Följ oss på instagram  
[@revenskildavagar](https://www.instagram.com/revenskildavagar)



Vi hjälper er att lösa alla typer av entreprenaduppdrag och med Hallands största maskinpark så erbjuder vi helhetslösningar på kundspecifika uppdrag & projekt.

Hälmatad: 035 - 19 13 00  
Falkenberg: 0346 - 145 75

[info@transportcentralen.se](mailto:info@transportcentralen.se)



En enkel  
lösning på  
ett stort  
problem



**Permanent Pothole Repair®** är en permanent asfaltslagningsmassa för lagning av potthål och beläggningssprickor bredare än 10 mm.

Lagningen är permanent och blir körbar direkt. Kontakta oss för mer info.



Sture Steens Väg 2, Vittaryd · Tel. 0370-472 00  
[info@pekuma.se](mailto:info@pekuma.se) · [www.pekuma.se](http://www.pekuma.se)



Nu kan du köpa allt för vägen på  
[provia.se](http://provia.se)

Vägmärken • Farthinder • Trafikspeglar  
Snömarkeringskäppar • Sandningslådor

010-410 44 00

[www.provia.se](http://www.provia.se)

# Dags att göra vägen bättre? Eller reparera en bro?

## Då har vi lånet för er vägsamfällighet

Tillsammans med REV Riksförbundet Enskilda Vägar har vi tagit fram ett förmånligt erbjudande till er som ska göra en investering och behöver ett lån. Vi hjälper er med personlig rådgivning efter era behov.

### Vill du skicka in en ansökan?

Skicka ett mejl till [rev.uppsala31@lansforsakringar.se](mailto:rev.uppsala31@lansforsakringar.se)



**Fredrik Albrektsson**  
Rådgivare företagsbank



**Lovisa Ahlin-Öst**  
Rådgivare företagsbank





# HEMMA HOS

Text & bild: Therese Svedberg

## En (av)gående ordförande

Den här gången har "Hemma hos" landat i de jämtländska fjällen och träffat Alf Hurtigh, ordförande för Fröävägens SFF i Åre kommun. Efter många år i styrelsen, de sista ca 12 åren som ordförande, väljer nu Alf att avgå vid kommande stämma. Vi fick tillfälle att träffas längs Fröävägen för en pratstund.

Fröävägen har sitt namn utifrån att Fröa gruva är belägen längs med vägen. Koppargruvan var aktiv från 1750-talet fram till början av 1900-talet och utgör numer ett trevligt besöksmål. Fröävägens SFF har över 650 delägande fastigheter och förvaltar en genomfartsväg som är över 14 km. Vägen går från E14 i Åredalen i söder – upp till Åre Björnen och Sadeln – och vidare norrut över Åreskutans östra sluttning fram till allmänna Husåvägen vid Kallsjön.

De första tre kilometrarna av föreningens väg från E14 nyttjas intensivt då den går upp till turistområdena Åre Björnen och Sadeln med skid- och cykelområde, boende, restauranger och hotell. Resterande vägsträcka fram till Kallsjön och Husåvägen används i huvudsak som genomfart av andra än medlemmar i föreningen.

- Man får en förkortning och tjänar över två mil och 20 minuter på att köra Fröävägen i stället för att välja Trafikverks allmänna vägar via Järpen, berättar Alf, vilket gör att vi har mycket allmän trafik på vår väg. Vi har gjort allvarliga försök för att få Trafikverket att ta över väghållningsansvaret – men hittills utan framgång. Å andra sidan har vi, som tur är, bra med stadsbidrag vilket möjliggör att vi kan hålla hela vägen öppen året om.

Eftersom Åre ligger nära Norge har Fröävägens SFF en hel del norska medlemmar vilket till viss del försvårar föreningens administration.

– Jag har lagt ned oräkneliga timmar under åren på att få tag på kontaktuppgifter och adress till utländska lagfarna fastighetsägare vilket har krävt en hel del detektivarbete. Det måste finnas ett smidigare sätt att uppdatera kontaktuppgifter och adresser även för dessa – men det får bli nästa ordförandes huvudbry, avslutar Alf med ett litet leende.



## GÅ KURS OM ENSKILDA VÄGAR

Vi erbjuder kurser under hela året

*Nya kurstillfällen tillkommer löpande  
Håll utkik på vår hemsida  
under Kurser & Event*

### Grundkurs

*Tranås 8 april  
Skara 9 april  
Söderhamn 6 maj  
Rättvik 7 maj*

*Varje månad hålls också grundkursen digitalt*

### Fördjupningskurs

*Uppsala 23 april  
Kalmar 15 maj*

*Du måste vara inloggad för att  
kunna boka via*

**revriks.se**



# FARTHINDER SOM FLEXAR



**MONTERAS MYCKET ENKLT  
UTAN FÖRBORRNING ELLER GJUTNING**

## FLEXI BUMP

**MARKNADENS BÄSTA GARANTI: 10 ÅR  
FUNKERAR SUVERÄNT OAVSETT UNDERLAG  
SVERIGES MEST POPULÄRA**

**Flexibump** monteras på några minuter – även av en person utan förkunskaper – och är enkel att flytta. **Flexibump** fungerar suveränt på både grusväg och asfalt. Mycket stabil och följer ojämnheter i underlaget. Passar in i alla miljöer och är byggd för långsiktig användning i vägsamfälligheter, boendeföreningar och offentliga områden som har problem med höga fordons hastigheter. **Flexibump** är ett bekvämt farthinder tack vare unik smart konstruktion som **flexar och sjunker ihop** när fordonet håller rätt fart vid passering. Maximal trafiksäkerhet, helt enkelt.

**SE FILM**  **FLEXIBUMP.SE** **FÖRMÄNLIG ENHETSFRAKT** **HEMSIDA**   
FLEXIBUMP – EN DEL AV PRISMATIBRO



# PROJEKT

Text: Anders Lundell

## Byte av stora brotrummor

*Brotrummor behöver inte bytas så ofta – men det blir dyrt när det dags! Efter en tillsyn, utförd av Trafikverkets konsulter, konstaterades det att i Rolighetens Vägsamfällighet var dags att byta ut brotrumman eftersom den var kraftigt korroderad. För sådana stora arbeten kan vägföreningar som har årligt driftbidrag från Trafikverket också söka så kallat särskilt driftbidrag så att det inte blir alltför betungande för föreningen.*

Genom föreningens område går en ganska stor bäck som passerar i en så kallad rörbro under den bidragsberättigade vägen i området. En rörbro består av en stor vägtrumma med en diameter på 2 meter eller större, ofta är de upp till 4–5 meter breda.

– Vår gamla brotrumma var 2,7 meter bred och räknades alltså som en bro, berättar Richard Wolf i styrelsen, som var ansvarig för projektet. Under 2022 genomförde Trafikverket besiktningen och den visade att trumman var kraftigt korroderad. Skadorna satt främst i höjd med vattenlinjen, vilket är det vanliga, och om man inte åtgärdar det kan trumman ge vika så att vägen sjunker ihop.

– Eftersom arbeten i en stor bäck räknas som vattenverksamhet var vi tvungna att sökt tillstånd hos Länsstyrelsen, fortsätter Richard. De föreskriver då hur arbetet ska genomföras så att inte bäcken förorenas men Länsstyrelsens roll är också att bedöma hur mycket nederbörd som kan falla i framtiden och

beräkna vilken storlek som behövs på trumman/trummorna. Länsstyrelsen kom fram till att den framtida nederbörden kommer öka och att den nya trumman därför behövde ha högre kapacitet än den gamla.

### Särskilda krav på broar kan undvikas

Trafikverkets föreskrifter och krav är ganska omfattande när broar ska byggas om, och det blir därför dyrt. För att komma billigare undan bestämde sig föreningen att lägga två parallella trummor istället för en större. Man valde största möjliga diameter som undvek brokraven, 199 centimeter. Trots att man på det här sättet sparade pengar blev det ändå ett projekt på totalt 945.000 kronor. Trafikverket bidrog med 70% men resterande 285.000 kronor fick föreningens 28 fastighetsägare stå för.

### Projektering och upphandling

Eftersom Trafikverket var bidragsgivare ställde de flera krav på hur arbetet skulle projekteras och utföras. Efter en lång



*Arbeten i en stor bäck räknas som vattenverksamhet och kräver därför tillstånd från Länsstyrelsen.*



tid med utredningar och projektering började styrelsen under vintern 23/24 ta in offerter. Fyra företag tillfrågades, tre svarade och styrelsen valde det företag som var billigast men som också hade bred kompetens och gott rykte för den här typen av projekt.

I det valda anbudet ingick 2 stycken 16 meter långa plastlaminerade ståltrummor med en uppskattad livslängd på 80 år.

### Arbetet drar igång

I Länsstyrelsens tillstånd föreskrevs att arbetet skulle utföras när det rådde lågvatten i bäcken. Det kravet gjorde att arbetet försenades då det varit stora mängder nederbörd under sommaren 2024 och avrinningen från Sättra sjön, via bäcken, drog ut på tiden. Under arbetstiden skulle bäcken däckas upp och vattnet pumpas förbi arbetsområdet med hjälp av en dränkbar pump. ►





Caroline Amundsson

Richard Wolf

Erik Drotth

Innan arbetet drog igång förstärktes en intelligande äldre väg för att användas som tillfällig körväg. Styrelsen kontaktade Postnord, räddningstjänsten och sophämtningen och informerade om projektets tidplan och den tillfälliga vägen som kunde användas istället. Även de boende hölls löpande informerade genom utskick.

#### Besparingar kunde göras

Förutom själva trummorna är fyllnadsmassor och transport av dem en betydande kostnad. Föreningen hade dock tur och mycket av de befintliga schaktmassorna kunde återanvändas. Även de gamla vägräckena som var monterade kunde återanvändas, men med nya stolpar.

Arbetet flöt på bra och tog totalt två veckor att genomföra. Det var klart i slutet av september 2024 och då var körbanan också återställd med ny asfalt.

– Nu när projektet är avslutat vill vi verkligen ge en eloge till Trafikverket för ett bra samarbete under arbetets gång och med utbetalningen av bidragspengarna, avslutar Richard.

” – Nu när projektet är avslutat vill vi verkligen ge en eloge till Trafikverket för ett bra samarbete.



**DUSTEX**  
The bio-based road binder  
A product by Borregaard

**VÄLJ VÄGEN  
TILL HÅLLBARHET  
med Dustex, naturens  
eget bindemedel**

**Svenska  
Geotech AB**

Distributör i Sverige: Svenska Geotech AB, Stureparksvägen 10, 451 55 Uddevalla  
www.svenskageotech.se | 522 - 234 35 | tobias@svenskageotech.se

Läs mer på [Dustex.se](https://www.dustex.se)

**HYLTEBRUKS SKYLT AB**  
Din totalleverantör av trafiktekniska produkter

VÄGMÄRKEN  
FARTHINDER  
VÄGGRINDAR  
TRAFIKSPEGLAR  
FORDONSSKYLTAR  
RÅGÅNGSSTOLPAR  
AVSTÄNGNINGSMATERIAL  
SNÖKÄPPAR & SANDLÅDOR M.M.

Beställ vår broschyr! Tel. 0345-109 70 • hyltebruksskylt.se • info@hyltebruksskylt.se

**FLEXILAST**

Vi erbjuder skötsel för er grusväg:  
Hyvling, vattning, spridning av nytt slitlager,  
dammbindning, kantskärning, kantklippning

Vi har kontor i  
Hässleholm      Eslöv      Hörby

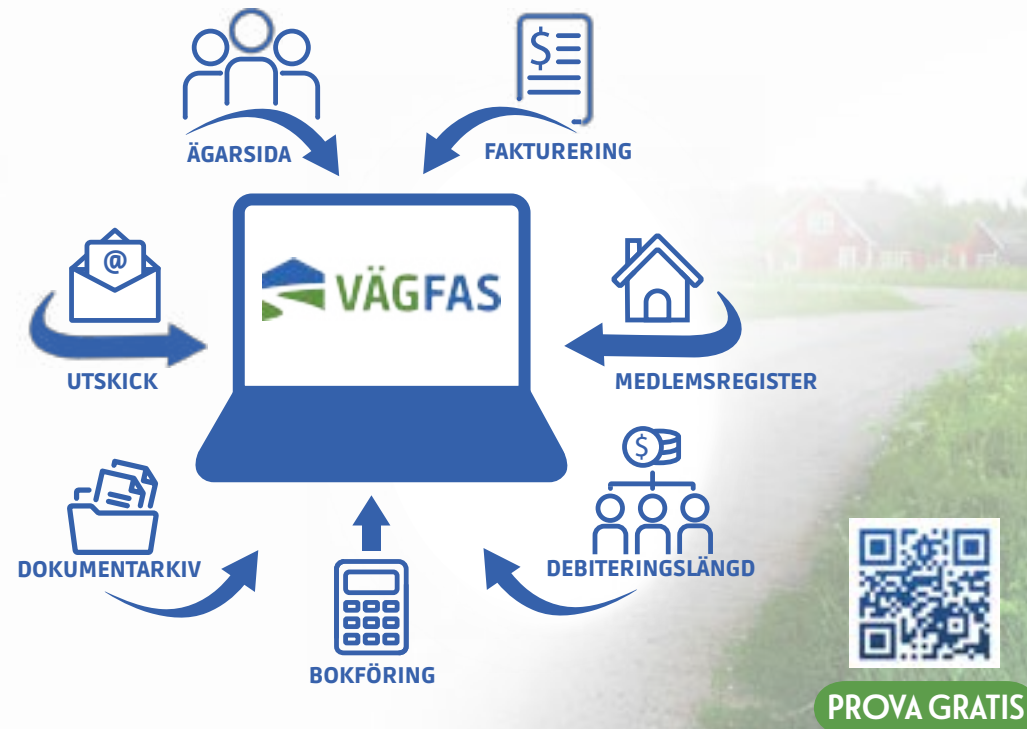
För mer info ring 0413-682 00  
[www.flexilast.se](https://www.flexilast.se)

**in** Följ oss på LinkedIn  
[@revriksförbundetens kildavagor](https://www.linkedin.com/company/revriksforbundetens-kildavagor)

**REV**



## Ett verktyg för styrelsen – helhetslösning för samfälligheten



Kostnadsfri juridisk rådgivning till REVs medlemmar,  
Kontakta REVs kansli 08 - 20 27 50 för ärendenummer.

I samarbete med REV sedan 1968

## Lindhés Advokatbyrå AB

Särskild inriktning mot:  
fastighetsrätt, vägjuridik, miljöskador, boutredningar och arvsrätt

Karin Andersson  
Advokat

Bengt Nydahl  
Advokat

Agnes Kjellberg  
Biträdande Jurist

Linnéa Birgersson  
Biträdande Jurist

Lukas Nordblom  
Biträdande Jurist



info@lindhes.se

www.lindhes.se

08 - 723 15 00

Riddarg. 35, 114 57 Stockholm

## Har du tröttnat på ojämna vägar?

Tack vare att ytbehandla vägen genom tankbeläggning eller indränkt makadam förlängs vägarnas livslängd på ett mer kostnadseffektivt sätt än att lägga en helt ny toppbeläggning.

Kontakta Thomas Ålund, 0725-33 35 22, thomas.alund@peabasfalt.se eller Maja Hjeltman, 0706-90 53 72, maja.hjeltman@peabasfalt.se för mer information och kostnadsfri offert.

peabasfalt.se

**PEAB**  
Peab Asfalt





**Mer än 30 års erfarenhet av tankbeläggningar och vägunderhåll och med hela Sverige som arbetsplats.**

**Effektiv vägförbättring med RMS tankbeläggningar. Vi erbjuder vägunderhåll i hela Sverige.**

Vägar åldras, slits och tar stryk. Tankbeläggning är en kostnads- och miljöeffektiv metod för att snabbt och enkelt återställa vägar och gator som drabbats av tidens tand. Tankbeläggning fungerar även utmärkt som slitlager på både gamla och nya vägar.

Vi erbjuder vägunderhåll av högsta kvalitet:

- ◇ Y1B – ytbehandling på tidigare belagda vägar.
- ◇ Försegling – föryngringsbeläggning, sprickförsegling och lappförsegling med HP27.
- ◇ IM / IMT – förstärknings- och justeringsbeläggning.
- ◇ Djupfräs – vid bärighetsproblem har vi lösningen för att förstärka belagda vägar och grusvägar.

**Tankbeläggning är bättre för miljön - Vi värnar om miljön!**



Skanna QR-koden eller kontakta oss direkt så tar vi en diskussion om vilka beläggningsåtgärder som gör mest nytta för just din väg.

**Kontakta oss för mer information om kostnadseffektivt vägunderhåll.**

**Reine Lindblad**  
**Mobil: 0702 10 20 06**  
**E-post: reine@rmsab.se**

**Johannes Hansson**  
**Mobil: 0762 11 17 67**  
**E-post: johannes@rmsab.se**

*Text: AndersLundell*

# Aviavgift för pappersfaktura

*Den totala utskickskostnaden för REV:s årsfakturerings 2024 av de som går med vanligt brev var på hela 290.000 kronor. Vid årsskiftet höjde Postnord portot ytterligare, med drygt 20%. REV kommer därför att införa en aviavgift för pappersfaktura – men ni kan enkelt undvika den genom att byta till faktura via mejl.*

Distributionskostnaderna för pappersfakturer har ökat snabbt de senaste åren och när man tittar på den totala kostnaden inser man att REV kan använda de pengarna på många andra sätt. Syftet med aviavgiften är bara att få kostnadstäckning för distributionen.

Vid årsfakturerings 2024 var det bara 17% av fakturorna som skickades via mejl. Under året har vi gjort kampanjer för att öka andelen mejlfakturer, det har lett till en ökning men vi ligger fortfarande inte på mer än 24%. Med den takten skulle det ta 8–10 år innan vi är uppe i 90%.

Ett incitament behövs för en snabbare digitalisering och vi hoppas att aviavgiften kan vara ett sådant. Omställningen

borde också vara ganska enkel eftersom vi redan idag har över 8000 registrerade fakturamottagare som har en mejladress registrerad hos oss, men föreningen får trots det fakturan via vanligt brev.

## Ändra till mejlfaktura redan idag!

Gå in på Medlemssidorna på hemsidan. Använd QR-koden för att komma till en detaljerad instruktion om hur man gör.



*(QR-koden går till en artikel på sida 42-44 i Bulletin nr 2/2024)*







## Kallelse till ordinarie förbundsstämma i Riksförbundet Enskilda Vägar

Lördagen den 22 mars 2025 kl. 12.45

Plats: Örebro, Conventum Konferens, Hjalmar Bergman salen

Dagordning

1. Stämmans öppnande
2. Fråga om kallelse skett i behörig ordning
3. Val av ordförande för stämman
4. Val av två justeringsmän tillika rösträknare
5. Styrelsens verksamhetsberättelse
6. Revisionsberättelsen
7. Fastställande av resultaträkningen och balansräkningen
8. Frågan om ansvarsfrihet för styrelsen för den gångna perioden
9. Arvoden och ersättningar
10. Styrelsens förslag till budget
11. Medlemsavgiften perioden 1 januari 2025 – 31 december 2026
12. Stadgerevision; förslag till ändring av förbundets stadgar
13. Val till styrelsen
  - a. Val av styrelseordförande
  - b. Val av styrelseledamöter
  - c. Val av suppleanter
14. Val av revisorer
15. Val av valberedning och sammankallande
16. Meddelande av tidpunkt och plats för stämmoprotokollets offentliggörande
17. Stämmans avslutande

---

*Handlingar enligt § 6 i stadgarna (verksamhetsberättelse, revisionsberättelse samt styrelsens förslag till budget och förslaget till stadgeändring) finns tillgängliga på förbundets kansli, eller på hemsidan [www.revriks.se](http://www.revriks.se) från den 3 mars 2023.*

*Styrelsen i REV genom*

**Uno Jakobsson**  
ordförande

## Förbundsstämman 2025

*Den formella kallelsen till förbundsstämman finns på sidan intill. Stämmohandlingar kommer att finnas på hemsidan eller kan rekvideras från förbundets kansli från den 3 mars.*

Riksförbundet fortsätter att växa och strax före årsskiftet hade förbundet 13 611 medlemmar som tillsammans förvaltar mer än 5 500 mil väg. Den helt exempelvisa medlemstillväxten i förbundet har gjort att medlemsavgiften har kunnat hålla samma låga nivå i 15 år: 900 kronor i fast avgift och 65 kronor per kilometer väg. Men även REV har under den sista tiden fått högre kostnader till följd av inflationen. Dessutom har medlemsförsäkringen på kort tid ökat i premiekostnad från cirka 6 miljoner för räkenskapsperioden 2019–2020 till prognostiserade cirka 10 miljoner för 2025–2026. Med anledning härav och för att bereda möjligheten att möta efterfrågan på rådgivning genom att anställa ytterligare personal, så föreslås en höjning av medlemsavgiften 2025.

I den nyss avslutade räkenskapsperioden kan förbundet stolt räkna upp ett antal framgångar i sitt påverkansarbete. Bland annat innehåller det nya förslaget till bidragsförordning för statsbidrag till enskild väghållning tydliga spår av sådana frågor som förbundet drivit aktivt under lång tid. Det gäller möjligheten till bidrag för dem som drabbas av till exempel översvämningsskador vid oväder. Bidrag ska i framtiden även kunna sökas av väghållare som inte har årligt vägbidrag. Ett annat exempel från utredningen är statens bekräftade viktiga roll som kunskapsförmedlare och rådgivare i väghållningsfrågor. Det kommer sannolikt att leda till både fler och bättre rustade tjänstemän/utredare hos Trafikverket. Undertecknad kommer inte att stå till förfogande för omval vid stämman. Efter 14 år som ordförande är det nu dags för en ny ledning i Riksförbundet Enskilda Vägar. Och jag tror mig veta att valberedningen har gjort ett bra arbete och att förbundets framtid därmed kommer att vila i trygga händer.

Varmt välkomna till REV:s vägdag i Örebro!

**Uno Jakobsson**  
ordförande





# REV får en ny ledning

Vid förbundsstämman den 22 mars avgår Uno Jakobsson som ordförande för förbundet. Han valdes till ordförande vid förbundsstämman 2011. Valberedningens förslag till ny ordförande är Maria Sigfridsdotter.

Bulletinens utsände hade möjlighet att få en pratstund med både Uno och Maria i samband med att de tillsammans med vice ordförande i förbundet, Christer Ångström, representerade REV på den stora mässan Transportforum i Linköping den 15 och 16 januari i år.

## Uno, du tillträdde 2011 och har därmed verkat som ordförande i hela 14 år. Hur kan din tid som ordförande bäst sammanfattas?

– Det har varit väldigt givande att få arbeta tillsammans med så många duktiga förtroendevalda och anställda inom förbundet, som alla delar ett starkt engagemang för enskild väghållning och ett väl fungerande civilsamhälle. Tillsammans har vi lyckats otroligt väl; ett lyckosamt påverkansarbete har både burit frukt i ett enklare regelverk (läs Finlandsmodellen, 43a § i anläggningslagen, och en ny bättre statsbidragsförordning som kommer att träda i kraft 2026) samt mer pengar till den enskilda väghållningen. Och så har vi stängats med Skatteverket om momsen och vunnit! Sedan går det ju inte att komma ifrån att förbundet haft en väldigt fin medlemsutveckling. När jag tillträdde hade förbundet precis fått sin tiotusende medlem och nu är vi uppe och nosar på 14.000 enskilda väghållare, utspridda över hela Sverige! Uno fortsätter:

– Det är av flera skäl rätt att förbundet nu får en ny ledning. Som sagt är de olika påverkansprojekt som REV arbetat med de senaste tio åren framgångsrikt avslutade. Sedan har efterfrågan på rådgivning från medlemmarna ökat också av andra orsaker än att medlemmarna blivit fler, bland annat på grund av neddragningar både hos Lantmäteriet och Trafikverket. Detta gör att den enskilda väghållningen och REV står inför nya utmaningar. Det är rätt att det sker ett skifte i ledningen av förbundet. Och jag är övertygad om att Maria Sigfridsdotter tillsammans med de övriga i styrelsen, både kvarvarande och nya kandidater, har de kvalitéer som krävs för att fortsätta utveckla förbundet i en positiv riktning till stöd för en väl fungerande enskild väghållning i Sverige, avslutar Uno.

## Maria, kan du berätta lite om dig själv och hur du ser på förbundets framtid?

– Jag har mina rötter i föreningslivet och har varit ordförande för både bostadsrättsföreningar och vägföreningar. Jag har också erfarenhet från styrelsearbete i näringslivet och har tillsammans med min man drivit företag med fokus på teknik. Maria fortsätter:

– Jag bor i en villa på Värmdö utanför Stockholm med man, tre barn och hund. Familjen har också ett fritidshus i Vingåker utanför Katrineholm. Båda husen nås självklart via fina välskötta, enskilda vägar, säger Maria och fortsätter med att ge sin syn på REV:

– Jag ser ett förbund som har en gedigen grund och en tradition som jag vill bygga vidare på. Vi ser nya utmaningar med ett ökat behov av mer kvalificerad rådgivning hos våra medlemmar som påverkar oss mycket. Vi behöver också arbeta mer med att få till förändringar i regelverken så att våra medlemmar kan utveckla sina vägar, säger Maria och tillägger:

– Om förbundsstämman väljer mig som ordförande så kommer styrelsen att kickstarta arbetet tillsammans med kansliet för att sätta mål för hela vår verksamhet och forma en agenda för de frågor vi ska driva de kommande åren. Vi som förbund ska fortsätta vara en aktiv och stödjande kraft för det fina välfungerande civilsamhälle som den enskilda väghållningen utgör. REV:s engagemang framåt och verksamheten ska självklart utgå från våra medlemmars behov och ha medlemsnyttan i fokus. Vi ska vara det självklara valet för hela landets enskilda väghållare, avslutar Maria.

Uno, avslutningsvis, vad kommer du att göra nu?

– Ja, den enskilda väghållningen och dess utmaningar kommer jag att fortsätta med, men framöver helt koncentrerat till de väghållare som har behov av rättslig rådgivning och biträde vid tvister och i andra sammanhang. Jag och mina medarbetare på Optimus Advokatbyrå står således till fortsatt förfogande för REV:s medlemmar. ■

## Faktaruta

### Uno Jakobsson, 57 år

Ordförande för REV sedan 2011. Advokat. Styrelseordförande i Farsta Slottshages SFF och styrelseledamot i Kringelfjordens SFF, båda medlemmar i REV.

### Maria Sigfridsdotter, 49 år

Av valberedningen föreslagen ny ordförande för REV. Egen företagare och legitimerad lärare. Styrelseordförande i Toivovägens SFF och styrelseledamot i Stora Koviks VF, båda medlemmar i REV.





# Transportforum i Linköping

Som brukligt är var REV på plats vid VTI:s stora branschmessa för transport och infrastruktur, Transportforum, som äger rum i början av januari varje år. Temat på Transportforum 2025 var "resiliens" och "cirkularitet".

– Det är alltid bra att vara representerad när alla i branschen träffas, berättar Uno Jakobsson för Bulletinens utsände, och fortsätter:

– Den här gången hade vi möjlighet att både få samtala med generaldirektören för Trafikverket, **Roberto Maiorana**, och statssekreteraren hos infrastrukturministern, **Johan Davidson**, om bland annat den nya statsbidragsförordningen som regeringen snart kommer att anta. REV:s föreslagna nya ordförande, Maria Sigfridsdotter, fyller på:

– Riksdagsledamöter från flera partier var flitiga besökare i vår monter, då bland annat problemen med vinterunderhållet av enskilda vägar i de nordligaste delarna av landet kunde diskuteras.

## "Always be prepared for the worst"

Mässan inleddes med en direktuppkoppling till Ukraina för ett samtal mellan Sveriges infrastrukturminister Andreas Carlsson och Oleksandr Pertsovsky, minister över infrastruktur i Ukraina. Oleksandr Pertsovskys viktigaste budskap var planera för det värsta, du vet aldrig vad som kan hända.

Även generaldirektörerna för de olika myndigheterna som var med i den efterföljande panelen talade om hur vi ska förutse och planera för det otänkbara. De diskuterade också framtidens nya tekniska lösningar med drönare, AI och elektrifieringen. Sjöfartsverket konstaterade att sjöfarten är resiliens på ett annat sätt än andra trafikslag. Flottan är som en svärm kackerlackor, slå ut en handfull så väntar betydligt fler runt hörnet. På systemnivå är det en fantastisk infrastruktur. Samtliga generaldirektörer höll med Roberto Maiorana på Trafikverket om att krisberedskap redan idag är ett omfattande arbetsområde. Motståndskraft kräver resurser, säkerhet kostar pengar.

## Hur påverkas vägföreningarna?

Resiliens som begrepp innebär att vi ska planera och förutse det värsta för att enklare kunna hantera kriser och bygga upp efter en kris. Vägföreningar och samfälligheter är en viktig del av resiliensen i samhället. Tillsammans står vi för ett engagemang och en möjlighet i näringslivet att hantera kriser på ett snabbt och effektivt sätt. Med rätt kunskap och resurser kan vi åtgärda och förbereda oss för en framtid som kan bli mer problematisk ur flera aspekter.

Snabba beslutsvägar och enkel hantering gör att näringslivet alltid kan agera snabbare än samhället i övrigt.

Föreningsdemokratin med stämmor och andra mötesplatser gör också att grannar lär känna varandra och kan diskutera med varandra, det är också något att främja för ökad motståndskraft. Fler vägföreningar är idag beredskapsvägar och det innebär att man måste skapa förutsättningar för vägunderhåll även i händelse av krig eller annan samhällspåverkan.

## Innan hemfärd

Den mest erfarne REV-medarbetaren på Transportforum är vice ordförande Christer Ångström som summerar dagarna på följande sätt:

– Det är åttonde året i rad som jag är med och representerar REV här och det är det bästa arrangemanget hittills, som verkligen gett oss utväxling genom en mängd bra kontakter med såväl politiker som myndighetsföreträdare.

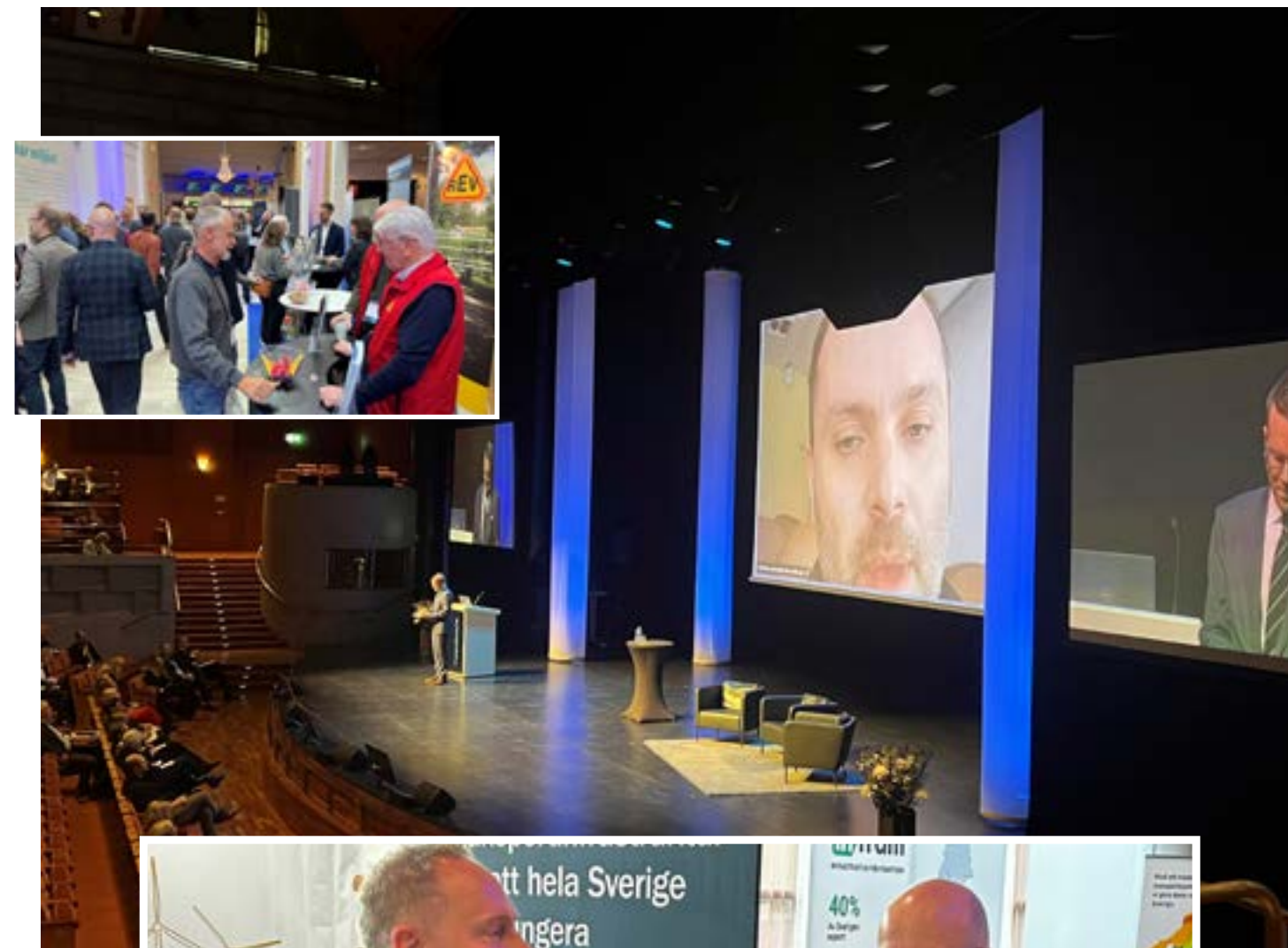


Bild ovan REV:s ordförande i samtal med statssekreterare Johan Davidson och bild till vänster tidigare infrastrukturministern Catharina Elmsäter Svärd (M) i samtal med Trafikutskottets ordförande Ulrika Heije (C)

#tforum25







Är hastigheten för hög i  
ert bostadsområde?

**PACETELL**  
Hastighetsdisplayen

Utvecklad och tillverkad i Sverige

**Komplett hastighetsdisplay  
som gör verkan för endast**

**14.900:-** exkl. moms, frakt ingår

**PaceTell Basic innehåller:**

**PT Basic hastighetsdisplay, standard frontskylt,  
15 Amp batteri, batteriladdare, stolpfästen, skruvlås.**

Tillval: Solcellspanel (ingår ej)

## Prisvärd plåthall passande grusförvaring

Vår prisvärda lösning för bulklagring är ypperlig för grus och sandförvaring under vinterhalvåret.

Kan monteras på valfri typ av fundament eller ställas direkt på mark.

Installationen görs enkelt och konstruktionen är mycket hållbar och klarar upp till snözon 4,5

Även enkel att flytta monterad med lastare eller truck. Perfekt för vinterns utmaningar!

Omskriven i Bulletinen Nr 3 2024

Pris:  
**33900:-** plus moms i standardutförande.  
Levereras som komplett byggsats inkl.  
lyftanordning



Rongers Agro & Industry Service AB  
Badenatorp 1, 535 91 Kvånum  
Raisab.com 0512-301700

**RAIS AB**

## Effektivt underhåll av grusvägar

Vi underlättar ditt arbete och gör det smidigare att underhålla dina grusvägar. Utforska vårt sortiment av **svensktillverkade** 2, 3 och 4-skäriga vägsladdar för alla behov.



**vreten** 

Scanna QR-koden eller besök vreten.se  
för att läsa mer om våra vägsladdar.





# Beläggning för dig som tänker hela vägen

**Tankbeläggning** är ett av de mest kostnadseffektiva och miljöanpassade beläggningalternativen för medel- och lågtrafikerade vägar. Svevia är i dag den ledande aktören på området och utför uppdrag över hela landet. Vi erbjuder allt som krävs för att vägen ska bli som ny igen:

- ▶ Ytbehandling (Y1)
- ▶ Indränkt makadam (IM/IMT)
- ▶ Justering med indränkt makadam (JIM/JIMT)
- ▶ Infräsning av makadam

**Vi hjälper också till med** kantskärning, dikning och trumbyten i samband med beläggningsarbeten – alltid till konkurrenskraftiga priser.



**Intresserad?** Skanna QR-koden eller kontakta oss direkt så tar vi en diskussion om vilka beläggningåtgärder som gör mest nytta för just din väg. Vi erbjuder beprövade helhetslösningar för dig som tänker hela vägen. **Vi ses!**

## Kontakta oss på Svevia

### Skåne, Jönköpings, Västra Götalands och Hallands län

Tomas Brodin, 076-328 81 55  
tomas.brodin@svevia.se

### Stockholms län och norröver

Hans-Anders Jonhans, 070-982 00 21  
hans.jonhans@svevia.se

### Örebro, Värmlands, Västmanlands och Södermanlands län

Melina Stender, 070-205 70 26  
melina.stender@svevia.se

### Östergötlands, Kalmar och Blekinges län

Sebastian Johansson, 070-437 21 09  
sebastian.johansson@svevia.se

### Kronobergs län

Peter Karlsson, 070-314 95 13  
peter-i.karlsson@svevia.se

**SVEVIA**



## Vårbruk på grusväg

*Ska man hyvla eller grusa först vid vårbruket?*

*Min bestämda uppfattning i frågan är att man alltid ska grusa vägen först och sedan hyvla när förutsättningarna är lämpliga. Det kan dröja flera veckor mellan dessa åtgärder, det gör inget.*

### Nivå på vinterunderhållet

Grusningen bör utföras så tidigt som möjligt på våren då vägytan fortfarande är mjuk, detta för att det påförda slitlagergruset ska kunna tryckas ner och blandas med det gamla gruset.

Det finns naturligtvis en risk att grusa tidigt på våren, det kan komma en omgång blötsnö som kräver plogning. Då är det viktigt att den som snöröjer skruvar ner slitskorna ordentligt så att det påförda gruset inte plogas ner i väg diket.



*Slitlagergrus som är nerplogat i diket.*

Om vägytan hinner torka upp och bli hård i vårsolen blir det påförda slitlagergruset liggande ovanpå och gruset kommer separera vilket innebär att 18 stenen i gruset kommer bli liggande i strängar i vägens mitt och på vägkanterna samt att en stor del av finmaterialet kommer damma bort av trafiken. Detta gör att det vid hyvlingen blir svårare att blanda slitlagergruset till lämplig sammansättning. Det är så det blir om man hyvlar vägen först och grusar efteråt.

Ett 0–18 slitlagergrus består av kornstorlekar från 0 mm. till 18 mm. och det är ju 18 mm stenen i ett slitlagergrus som utgör själva slitytan på en grusväg och dessa stenar ska ligga i hjulspåren och inte i vägens mitt eller i vägkanterna. Finmaterialet kan jämföras med ett lim som håller ihop 18-stenarna och gör vägen sammanbunden och jämn. Det är en kombination av nytt och gammalt grus som skapar detta sammanhållande lim.

När risken för snö är över är det dags att beställa hyvling och dammbindning. Hyvlingen måste utföras när vägytan är lagom fuktig. ■



**Bengt Johansson**  
Vägteknik  
kansliet@revriks.se



*En del 18 sten i gruset har separerat och ligger i strängar i vägens mitt och på vägkanterna. När en väghyvel eller vägladd utför sitt arbete kommer de dra in dessa grussträngar och de kommer att blandas med gammalt och nytt grus*

## Att rösta i sin frånvaro vid föreningsstämma

*Vårsäsongen är här! Förutom längre och varmare dagar innebär det för många föreningar att det snart är dags för föreningsstämman. Alla föreningar, stora som små, gynnas av att fler medlemmar kan göra sina röster hörda. Därför är det angeläget att gå igenom ämnet fullmakter. Fullmakter kan säkerställa att medlemmar kan rösta genom ett ombud, även om de är förhindrade att personligen närvara på stämman.*

Fullmakter regleras i 2 kap. avtalslagen och är i korthet ett avtal där någon/några ger en person (ombud) rätt att företa rättshandlingar i deras namn. Rätten att rösta genom ombud på föreningsstämman framgår av 49 § lag (1973:1150) om förvaltning av samfälligheter.

Nedan följer några förhållningsregler för användandet av fullmakter:

- Vem som helst kan vara ombud så länge personen är myndig.
- Om inte stadgarna säger något annat kan en person endast vara ombud åt en medlemsfastighet utöver den fastighet som den själv är delägare i.
- (En medlem kan därmed exempelvis rösta för två fastigheter: sin egen fastighet och som ombud åt en annan)
- Är man delägare i en fastighet måste fullmakt utfärdas från övriga delägare i samma fastighet som inte själva närvarar.
- Fullmakten bör vara skriftlig och ska sparas i original av styrelsen, kontrolleras i samband med närvarokontrollen och därefter arkiveras. Även andra format än underskrivet papper kan accepteras, till exempel mejl eller sms.

- Man kan specificera i fullmakten hur ombudet ska/får rösta. Allt från att endast rösta ”ja” i en särskild fråga till att representera fastighetsägarens samtliga intressen i alla frågor. Detta är dock en fråga mellan den som lämnar fullmakten och den som utövar rösträtten. Det är inget som styrelsen behöver kontrollera.

För att säkerställa att medlemmarna känner till möjligheten att utse ett ombud kan styrelsen informera om detta i kallelsen till stämman samt bifoga en mall för fullmakt. Mall går att hitta via Vägopedia under rubriken ”Fullmakt”. Styrelsen kan däremot inte kräva att en medlem använder just den mallen utan alla former måste accepteras så länge de uppfyller kraven i övrigt.

Använd denna information så kan ni och era medlemmar använda fullmakter på rätt sätt och få en högre närvaro på er föreningsstämma. ■



**Lukas Nordblom**  
Juridik  
lukas.nordblom@lindhes.se





# EXPERTERNA

## Belysning eller inte i föreningen?

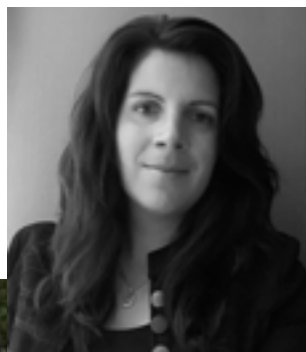
Är det möjligt för en samfällighetsförening att sköta vägbelysning utan att det uttryckligen nämns i anläggningsbeslutet? Svaret på frågan beror på flera faktorer.

Om det handlar om enstaka belysningspunkter vid vägkorsningar, kan det vara möjligt att förvalta dessa utan en omprövning. Dessa enskilda belysningspunkter kan ofta skötas och underhållas inom ramen för befintliga avtal och rutiner. Om det däremot rör sig om många belysningsstolpar eller en helt ny sträcka med belysning, är situationen annorlunda. I sådana fall kan det krävas en mer omfattande process, antingen i form av en helt ny förrättning eller en omprövning av befintliga arrangemang.

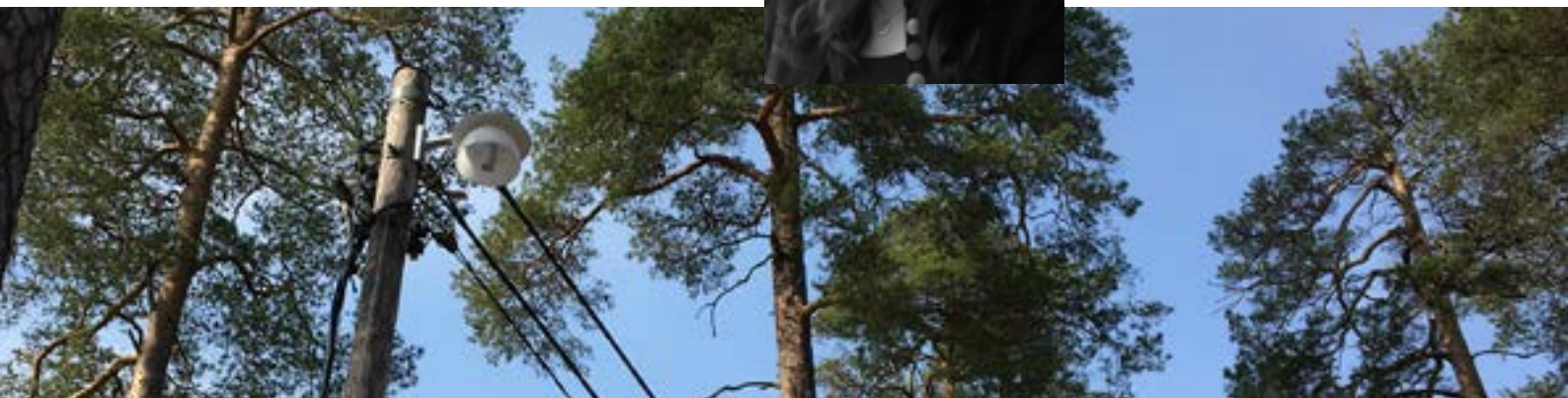
När den tidigare enskilda väglagen (EVL) gällde hade vägsamfälligheter en större frihet att sköta vägbelysningen utan att det uttryckligen behövde framgå i förrättningsutlåtandet. Detta innebar att föreningar kunde ta ansvar för vägbelysningen och dess drift och underhåll, även om det inte var specifikt reglerat i de formella dokumenten från vägförvaltningen. Denna ordning gjorde det därmed enklare för föreningar att anpassa sig till lokala behov och förutsättningar vad gäller belysningen. Samtidigt innebar denna ordning även att ansvarsfördelningen och de formella skyldigheterna kring vägbelysningen ibland kunde vara otydliga. Det kunde finnas utrymme för olika tolkningar om vem som bar ansvaret för belysningen och dess kostnader. Denna oklarhet motiverade en översyn och reformering av lagen för att tydliggöra roller och ansvar.

När EVL ersattes av anläggningslagen (AL) och lagen om förvaltning av samfälligheter (SFL) har frågan om vägbelysning och vägföreningars ansvar för detta dock inte behandlats lika tydligt som i EVL. Detta har lett till en mer oklar rättslig situation kring vägföreningars möjligheter att ansvara för vägbelysning.

Om vägbelysning inte uttryckligen inkluderas i anläggningsbeslutet enligt AL, måste en omprövning av anläggningsbeslutet genomföras för att föreningen ska kunna ta ansvar för en hel belysningsanläggning. Ett annat alternativ kan vara att bilda en frivillig "lysförening" som ansvarar för vägbelysningen. Detta kan vara en flexibel lösning för att säkerställa att vägbelysningen underhålls utan att behöva genomgå en formell lantmäteriförrättning. Det finns dock en risk att en sådan förening saknar stöd om någon medlem väljer att inte längre delta eller bidra ekonomiskt. ■



Sandra Naenfeldt  
Lantmäteri  
kansliet@revriks.se



**Har du salt i vattnet eller annat problem med vatten & avlopp?**  
Vi finns här för att hjälpa till, både för privatpersoner och samfälligheter.  
Du hittar oss på [www.vatteninfo.com](http://www.vatteninfo.com)  
\*Relikt vatten är saltvatten som funnits kvar djupt ner i marken ända sen istiden.

## REGIONANSVARIGA

NORR	Johan Granlund	regionansvarig.norr@revriks.se	
ÖST	Maria Sigfridsdotter	regionansvarig.ost@revriks.se	070-913 48 21
VÄST	Christer Ångström	regionansvarig.vast@revriks.se	070-839 09 26
SYD	Malin Ohlsson	regionansvarig.syd@revriks.se	073-712 68 44



### GRUSVÄGSUNDERHÅLL

Rivning av belagda vägar och ytor med rivfräs Bärighetshöjning/Infräsning av bergmaterial enligt Trafikverkets krav för eventuellt bidrag.

Grusvägsteknik (södra sverige)  
Tobias Olsson 070-664 51 32  
Bo Gustavsson 070-649 69 37

### SAFEROAD®

> [saferoadbirsta.se](http://saferoadbirsta.se)

### BRO- OCH VÄGRÄCKEN

**Kohlsua** - 2 eller 4 meters stolavstånd. Ett säkert räcke som alltid finns hemma för direktleverans. Profilhöjd 16 cm. Kapacitetsklass N2 W5/W6.

**Birsta S** - Ett billigare alternativ! Stolpavstånd 1 eller 5 meter. Håller bra för snöplogning. Profilhöjd 23 cm. Kapacitetsklass N2 W2/W5.

Kontakta oss!  
Saferoad Birsta AB · Telefon: 060 527200 · Mail: [order.birsta@saferoad.se](mailto:order.birsta@saferoad.se)





# WIBAX

## EN SÄKER LEVERANTÖR AV DAMMBINDNING

Vi hjälper dig hitta det bästa saltet  
för dig och din miljö!

## DIN EXPERTKONTAKT VI FINNS DÄR DU FINNS!

Kontakta oss för priser och  
utförlig information.

Säljavedelning: 0911-250 239

Order: 0911-250 250

[www.wibax.com](http://www.wibax.com)



# POTTHÅL I VÄGEN?

Asfalt och vägreparationer – vi gör jobbet rätt från grunden!

Kontakta Daniel [info@halsingeanlaggning.se](mailto:info@halsingeanlaggning.se) 070-636 24 92

**HÄLSINGE**  
ANLÄGGNING

# WWW.FARTHINDER.NET

## SÄNKT HASTIGHET & ÖKAD SÄKERHET SEDAN 1963

KVALITET!



VÄRNAMO FARTHINDER



DIN FART FARTSKYL



HASTIGHETSDISPLAY



FARTHINDER ZEBRA



SE PRISET!  
1985:-/ex.moms



VÄGBOMMAR



SÄKER PASSAGE



SPEGLAR



SCANNA QR KODEN

[WWW.FARTHINDER.NET](http://WWW.FARTHINDER.NET) TEL: 0370 123 83 E-POST: [ORDER@FARTHINDER.NET](mailto:ORDER@FARTHINDER.NET)



## FÖLJ VÅR YOUTUBEKANAL

Där alla filmer finns &  
där ni kan lägga in en  
prenumeration för att  
inte missa nya filmer.





# Debiteringslängd

Det är debiteringslängden som är grunden för betalningsskyldigheten i en samfällighetsförening. Det är därför viktigt att debiteringslängden är korrekt.

Det är mycket viktigt att det finns en korrekt debiteringslängd framlagd på föreningsstämman. Den ska innehålla väsentliga uppgifter för att kunna ligga till grund vid en begäran om ”utmätning med fullständig tillgångsundersökning” (normal hantering för att få in vägavgifter) hos Kronofogden.

REV har tagit fram ett exempel på hur en debiteringslängd kan utformas. Debiteringslängden är en förteckning över alla fastigheter i föreningen och ska, för att vara korrekt och användbar, också innehålla följande:

- Namn på minst en ägare per fastighet
- Det belopp som varje fastighet ska betala
- Det totala beloppet som uttaxeras
- Sista betaldag

Utöver detta kan det vara bra att även ha med andelstal för varje fastighet samt summan av andelstalen. Tänk också på att Kronofogden bara kan besluta om verkställighet mot personer som finns med i debiteringslängden. Om en fastighet ägs av flera personer kan det därför vara bra att alla finns med i debiteringslängden för att öka föreningens möjlighet att i slutändan få betalt (gör dock en avvägning av nyttan med detta jämfört med det extra arbete det innebär för styrelsen att hålla en mer omfattande debiteringslängd uppdaterad).

Det är de ägare som står upptagna i debiteringslängden som är betalningsansvarig och det måste för att vara juridiskt bindande vara samma personer som är ägare den dag stämman genomförs och uttaxering beslutas. Styrelsen är skyldig att upprätta en korrekt debiteringslängd med dessa ägare. Med det sagt inser man dock att det i praktiken blir omöjligt eftersom styrelsen inte kan få information om ägarbyten som skett kort före årsmötet. Säljare och köpare är dock enligt 44 § i lagen om förvaltning av samfälligheter solidariskt betalningsansvariga för respektive del av verksamhetsåret som de har ägt fastigheten, så oftast får föreningen betalt i alla fall.

Debiteringslängden sammanställs innan kallelsen till stämma skickas, och i kallelsen anges hur den finns tillgänglig. Debiteringslängden ska också vara framlagd på stämman och av protokollet ska framgå att debiteringslängden har varit framlagd på stämman.



Scanna koden med din mobil för att gå till ämnes-sidan i Vägopedia. Där får du tips om andra närliggande ämnen.

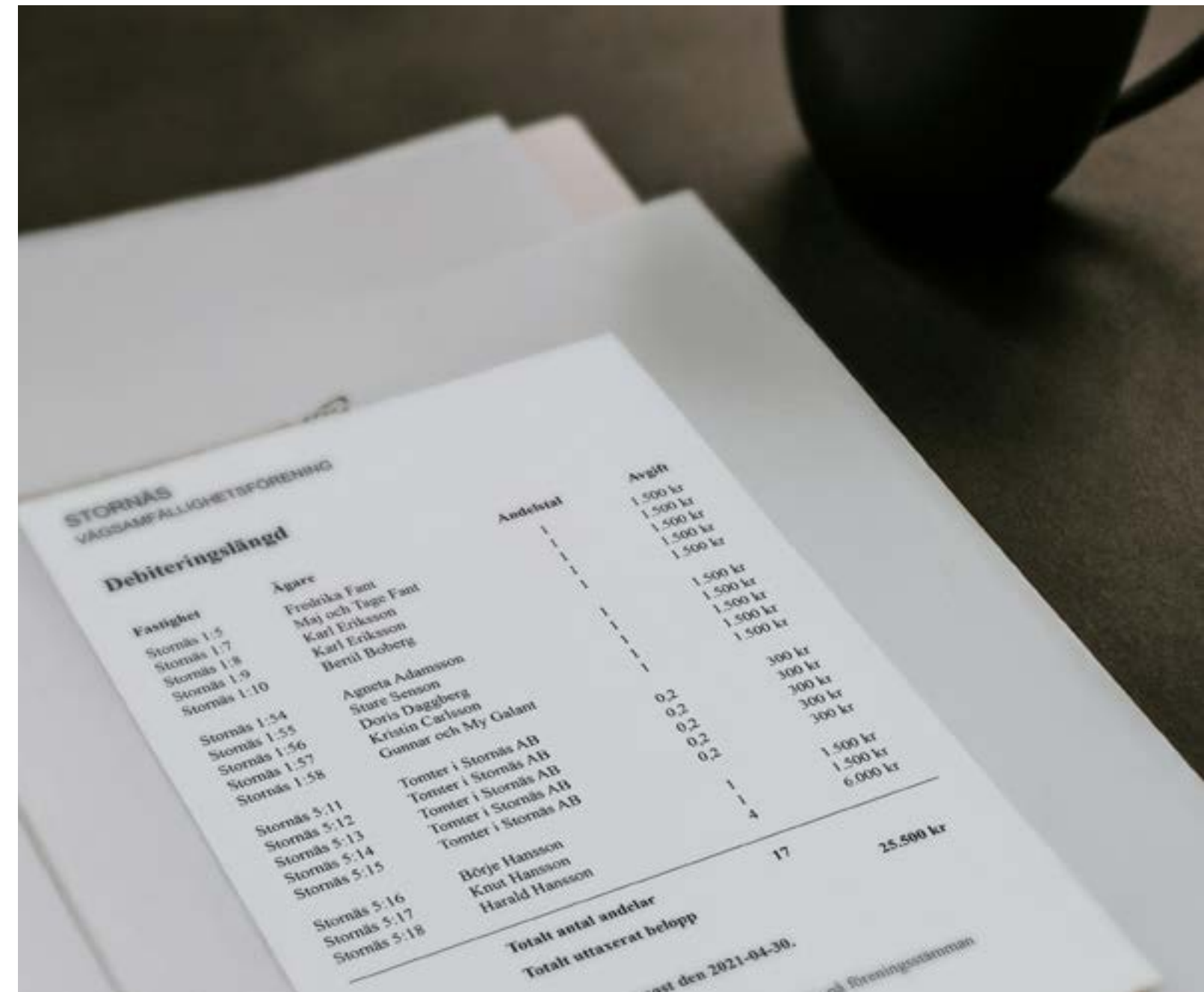
## Förslag till formulering i protokollet:

”Debiteringslängden fanns framlagd för granskning på stämman.”

Alternativt kan man intyga att så skett genom samma påskrift på debiteringslängden. Även elektroniskt hållen debiteringslängd räknas som framlagd på stämman, något som kan vara mycket praktiskt om stämman beslutar att uttaxerat belopp ska ändras jämfört med styrelsens förslag. Styrelsen kan då snabbt uppdatera siffrorna på datorn och visa upp resultatet på skärmen för de medlemmar som vill granska.

En viktig sak att tänka på är att det endast är förrättade föreningar med gällande andelstal som kan upprätta debiteringslängd, besluta om uttaxering och vända sig till Kronofogden med begäran om verkställighet. Det går inte för till exempel en ideell vägförening. ►

Stämman ska inte besluta om debiteringslängden, kravet är att den ska ha funnits framlagd på stämman. Att så varit fallet ska anges i protokollet.







## Frågor & Svar

### Ska stämman besluta om debiteringslängden?

*Nej! Kravet är att debiteringslängden ska ha funnits framlagd på stämman, inte beslutad. Stämman måste däremot ta beslut om att anta föreningens budget (även kallad utgift- och inkomst) där det ska framgå vilket totalbelopp som ska uttaxeras (debiteras) på medlemmarna. Debiteringslängden visar hur det totala beloppet fördelas mellan medlemmarnas fastighetsägarna utifrån fastigheternas andelstal i gemensambetsanläggningen och utgör en konsekvens av budgeten.*

*Att besluta om att anta eller godkänna en debiteringslängd på stämman kan uppfattas som att kostnadsfördelningen (andelstal) mellan fastigheterna kan ändras under den punkten, vilket inte är fallet då det istället behöver ske enligt bestämmelserna anläggningslagen.*

### Måste debiteringslängden skickas ut till medlemmar som begär det?

*Nej, det enda kravet är att den ska finnas "tillgänglig" från det att kallelse görs och det räcker då med att den finns hemma hos någon i styrelsen och den som vill ta del av debiteringslängden får komma dit och titta i den. Dessutom ska debiteringslängden finnas tillgänglig på stämman. Ingen medlem kan kräva att den ska finnas/skickas elektroniskt och ingen kan kräva en egen kopia.*



<https://vagopedia.revriks.se>

## SÅ HÄR KOMMER MAN ÅT VÄGOPEDIA

Vägopedia är REV:s digitala handbok som innehåller allt som har med enskilda vägar att göra. Materialet är upplagt på olika ämnessidor som är länkade till varandra.

Vägopedia nås via medlemssidorna på hemsidan, gratis användning ingår i medlemskapet men inloggning med medlemsnummer och lösenord krävs.

Text: Helena Palm

# Att vinka eller inte vinka, det är frågan

*När vi fortfarande bodde i Stockholm och bara drömde om skogen, skaffade vi husbil för att lättare komma ut i naturen. Några fina resor hann vi med innan vi insåg att det inte räckte med utflykter, vi behövde flytta närmare drömmen. Ni som läste min förra krönika vet mer om hur det gick till.*

Hur som helst gick vi med i orimligt många Facebook-grupper med husbilstema, och där hamnade vi mitt i diskussionen om hyfs på vägen. Det kunde riktigt hetta till när nyblivna husbilsägare försynt undrade över vanan att höja handen till en hälsning när man möter annan husbil. "Hör det till, ska man göra det?", frågade de brydda. "Ja, det är klart man vinkar!", menade somliga erfarna, "allt annat är otänkbart". "Nej, det är jättestygt, särskilt nu när det kryllar av husbilar på vägarna", replikerade andra, "det tillhör en svunnen tid". Med det var striden igång. Ibland fördes den, som brukligt är i sociala medier, i versaler och med okvädingsord om den andra sidans bristande hyfs eller intelligens.

Själva valde vi vinkvägen. Vi tyckte att det kändes bäst att följa det som verkade vara den äldsta seden, då passar man kanske bäst in i gänget. Eller ja, maken vinkade, för jag fattade aldrig om vinkningsregeln gällde även passageraren – vår husbil var för tung för mitt körkort. När jag började grubbla över det kunde jag istället bli väldigt upptagen med något i knät precis när vi mötte någon, för att det skulle se ut som att jag missade mötet för att jag var ouppmärksam.

Ganska snart efter vår flytt till skogen blev husbilen stående på infarten som en onödigt dyr gäststuga och en ständig påminnelse om att vi borde ta en tur ännu längre ut i skogen. Till slut blev det direkt dumt, och numera är den såld och ersatt med en andrabil.

Fast det var bra att vi övat på hälsandet. Alla vet nog att man hälsar på den man möter på landet, men jag visste inte att det gällde även när man möter en bil. Oavsett om man själv går till fots eller kör bil vinkar man till den mötande bilisten.

Maken lärde sig snabbt, och vinkade strax uppmärksamt till alla, varje gång. För mig tog det ett bra tag att inse och komma ihåg, och jag funderar på om jag sågs (eller fortfarande ses) som en dryg stockholmare av dem som bott här före oss. Efter något år började det ändå sitta i handen, även om det händer att jag är helt inne i min egen bubbla och glömmer bort det.

Men maken glömmer aldrig en vinkning. Han lägger också gärna till ett "hej hej" när vi är ute och kör och möter någon. "Tror du att de hörde det där inne i bilen?", muttrar hans kroniskt logiska hustru. "Nej, men det känns bra i kroppen att säga det", svarar han. "Hej hej" återkommer vid nästa möte. Och så ringer mobilen. När det är dags att lägga på är det som att formeln "bil + hälsa = vinkning" aktiveras i hans huvud. Man riktigt hör ett "PING" därinne när han ska lägga på.

*"Hej då", säger han – och vinkar glatt mot instrumentpanelen. ■*







## Säg adjö till dammoln - välj kalciumklorid.

### Upptäck skillnaden med CC road!

Minska damm, öka säkerheten och förbättra luftkvaliteten. Kalciumklorid är det smarta valet för både vägar och miljön.



[www.onetetra.com](http://www.onetetra.com)



## WEBBVÄG

Från debiteringslängd till bokföring och egen hemsida, allt i ett system!

*Första året bara 1900 kr*

*Ingår fastighetsdata från Lantmäteriet!*

Skicka vägavgifter som e-Faktura.  
Stöd för momshantering.

Många har problem med sin bokföring!

Något vi kan hjälpa Er med.

Nyhet

Ekonomi support till fast kostnad!

Kontakta oss, så sätter vi ihop ett paket för Era behov.



Sälj: 073-752 24 92

[webbvag@doctech.nu](mailto:webbvag@doctech.nu)

Växel: 019-760 89 00

[www.doctech.nu/tjanster/webbvag/](http://www.doctech.nu/tjanster/webbvag/)

## Enskilda vägar

### Har ni rätt bidrag?

På Trafikverkets webbplats hittar du information om bidragsregler och e-tjänster för enskilda vägar

- där kan du som väghållare göra ansökningar för bidrag samt administrera din väg.

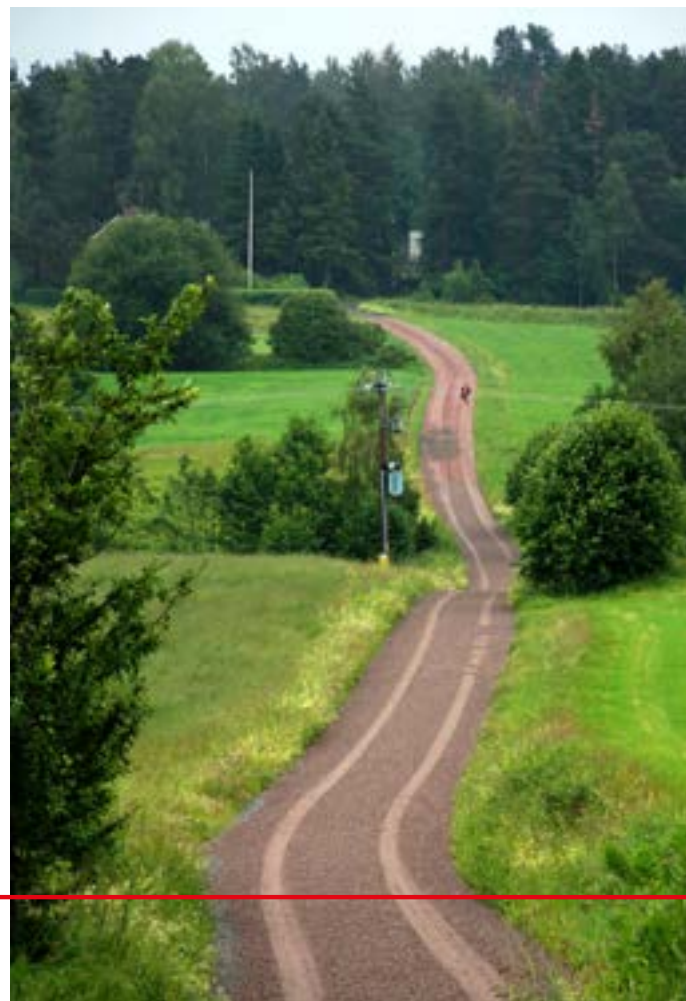
### Kom ihåg!

Uppdatera din e-postadress och dina kontakt- och kontouppgifter!  
Välj, Anmäl förändringar



E-tjänsten finns på:

[www.trafikverket.se/enskildavagar](http://www.trafikverket.se/enskildavagar)







"Alla borde verkligen ta chansen att vara med på en vägdag!"



## VÄGDAG & FÖRBUNDSSTÄMMA 2025 ÖREBRO #revvägdag

Utan kostnad!

Lördagen den 22 mars 2025 är det dags för REV:s Vägdag på Conventum Konferens i Örebro. Det blir en heldag fylld av intressanta programpunkter för alla som sitter i en vägförenings styrelse. Den senaste stora Vägdagen i Sollefteå var mycket lyckad och många av bilderna här är från den.

**Anmälan har öppnat på [www.revriks.se](http://www.revriks.se)  
klicka på Kurser & Event**

"Ett jättebra arrangemang! Mycket matnyttig information."



"Verkligen en jätteintressant dag jag har lärt mig mycket och träffat andra väghållare med liknande frågeställningar som jag kunnat diskutera med."

### Utställare

På Vägdagen kan du träffa särskilt inbjudna företag som har montrar i utställningsområdet. Här kan du lära dig mer om företag som erbjuder viktiga produkter och tjänster för väghållare. Du kan också få tips och råd om hur deras produkter och tjänster kan användas.

REV kommer att ha en egen monter där ni kan träffa vår kanslipersonal och våra förtroendevalda. I REV-montern kommer vi också att visa våra digitala tjänster, till exempel Vägopedia och eBULLETINEN.

### Boende & parkering

Den som önskar boende bokar och betalar det på egen hand på något intilliggande hotell. Mer detaljerad information om bokning av boende finns i informationen om Vägdagen på [www.revriks.se](http://www.revriks.se)

Avgiftsbelagda parkeringsgarage finns i anslutning till konferensanläggningen.

### Sessioner & föredrag

På Vägdagen finns flera olika sessioner med föredrag om intressanta och aktuella ämnen. Varje session hålls två gånger. De flesta sessionerna innehåller två föredrag och en frågestund, medan andra har ett längre föredrag.

Programmet innehåller föredrag om bland annat ändring av andelstal, beläggningsfrågor, grusvägsunderhåll, slitageersättning, dagvattenhantering, genomförande av stämmor, föreningsekonomi och annat styrelsearbete. Se programmet på nästa uppslag för att se vilka föredrag varje session innehåller.



### Bokning & pris

Bokning görs på [www.revriks.se/kurser-event](http://www.revriks.se/kurser-event)  
Vägdagen är gratis för medlemmar. Även andra deltagare är välkomna, priset är då 1890 kr/person.

### Mat & dryck

Under dagen ingår lunch, för- och eftermiddagsfika samt tilltugg under pauserna i programmet. Om du har några allergier eller särskilda kostbehov, ange dem när du anmäler dig till Vägdagen.

### Paneler med experter

Knepiga frågor besvaras av paneler med några av REV:s experter. Vi kommer att svara på frågor inom olika aktuella områden.

### Inledning med politiker

Politiska beslut på riksnivå och lokal nivå påverkar i hög grad förutsättningarna för enskilda vägar, eftersom mycket av verksamheten styrs av lagar och regler för bidragsgivning. REV har bjudit in Ulrika Heic (C) som är ordförande i riksdagens trafikutskott. Inledningen leds av Uno Jakobsson, REV:s avgående ordförande.



"Mycken kunskap som förmedlades på ett proffsigt sätt."

SESSIONER MED FÖREDRAG				PROGRAM VÄGDAG 2025			
1. Erhållning för sällsamma vägar	2. Andra andelstal på stämmor - möjligheter, utmaningar och begränsningar	3. Hur föreningen får in sina välgångare		08:00			
Medlemmarnas utvärdering		Budgetprocessen och utvärdering		08:00	Session 9	Session 1	Session 5
Om en utvärderande utvärdering		Att gå till Kommunstyrelsen		09:00	Experterpaneler i konferenssalen	Session 6	Session 2
4. Så hanterar vi medlemmar				10:00		PAUS	
				11:00			
				12:45			Förbundsstämma
				14:00			
				15:20	Session 8	Session 7	Session 3
				16:00	Experterpaneler i konferenssalen	Session 1	Session 3
				16:40			
				16:50	Session 6	Session 7	Session 5
				17:40			

## Förbundsstämma

Klockan 12:45 hålls REV:s förbundsstämma där bland annat budget för den kommande 2-årsperioden ska fastställas och ett par nya personer ska väljas till REV:s styrelse.

För den som inte har en plats till hela Vägdagen bokad finns möjlighet att boka deltagande vid förbundsstämman, då ingår även att man får delta i eftermiddagens program på Vägdagen fram till klockan 17:40. Registrering och insläpp för förbundsstämman börjar klockan 12:15. Eftermiddagsfika klockan 15:20 ingår, men inte lunch.

Bokning för detta görs till "Förbundsstämma" på [www.revriks.se/kurser-event](http://www.revriks.se/kurser-event)





# SESSIONER MED FÖREDRAG

<p><b>1. Ersättning för slitage av vägen</b></p> <p><b>Medlemmarnas utökade användning</b> Vilka möjligheter har föreningen att ta ut slitageersättning från medlemmar vid utökad tillfällig användning? <i>Christian Lundin, Optimus Advokatbyrå</i></p> <p><b>Om en utomstående vill använda vägen</b> Kan föreningen kräva ersättning från utomstående (ej medlem) som vill använda vägen, eller går det att förbjuda dem? <i>Agnes Kjellberg, Lindhés Advokatbyrå</i></p>	<p><b>2. Ändra andelstal på stämma – möjligheter, utmaningar och begränsningar</b></p> <p>Hur har det gått med 43a-paragrafen? I över två år har föreningar kunnat ändra andelstal på stämma som blir rättsligt gällande efter godkännande av lantmäterimyndigheten. Erfarenheter kring föreningarnas möjligheter, utmaningar och begränsningar. Vilka alternativ finns för föreningarna. <i>Therese Svedberg, TS Fastighetsrätt &amp; Lantmäteri</i></p>	<p><b>3. Hur föreningen får in sina vägvgifter</b></p> <p><b>Budgetprocessen och antagande</b> Juridiska krav kopplat till den budget som ska beslutas för verksamhetsåret och som är grundläggande för föreningens ekonomi. <i>Fredrik Silverberg, Optimus Advokatbyrå</i></p> <p><b>Att gå till Kronofogden</b> Efter en korrekt genomförd uttaxering kan en samfällighetsförening vända sig till Kronofogden om medlemmar inte betalar sina vägvgifter. <i>Karin Andersson, Lindhés Advokatbyrå</i></p>
<p><b>4. Så hanterar ni besvärliga medlemmar</b></p> <p>Styrelsearbete innebär att samarbeta med olika människor – både medlemmar och andra i styrelsen. Föredraget belyser hur ni kan bemöta olika personligheter, inklusive rätts-haverister, utan att skapa konflikter eller påverka grannsamjan negativt. <i>Jakob Carlander, psykolog och författare</i></p>	<p><b>5. Förstärkningsåtgärder och beläggning av väg</b></p> <p><b>Dålig bärförmåga i väggroppen</b> Många vägar har problem med dålig bärförmåga vilket begränsar användningen av vägen. Olika sätt att förstärka vägen går igenom. <i>Johan Granlund, REV</i></p> <p><b>Beläggning av väg</b> Att belägga en väg innebär både tekniska och juridiska utmaningar. Är det tekniskt lämpligt och juridiskt möjligt att belägga vägen? <i>Bengt Johansson, REV</i></p>	<p><b>6. Förutsättningar och förändringar i föreningen</b></p> <p><b>Upplåtet utrymme</b> Vilken yta som ingår i det skötsel-ansvar föreningen har definieras i förrättningen av upplåtet utrymme. Föreningen kan inte själva ta mer i anspråk. <i>Sandra Naenfeldt, REV</i></p> <p><b>Detaljplanearbete i området</b> Nya detaljplaner kan vara en utmaning för föreningen. Hur styrelsen bör agera och hur ändrade förutsättningar kan hanteras tas upp i föredraget. <i>Maria Sigfridsdotter, REV</i></p>
<p><b>7. Bidrag i olika former till föreningen</b></p> <p><b>Statliga bidrag till särskilda projekt</b> Föreningar som har årligt statsbidrag kan även söka bidrag för särskilda projekt. Föredraget beskriver vad som kan vara bidragsberättigat. <i>Peter Englund, Trafikverket</i></p> <p><b>Kommuner och andra bidragsgivare</b> Vilka bidrag föreningen kan få från kommunen och andra bidragsgivare. REV:s synpunkter på den nya bidrags-förordningen redovisas också. <i>Christer Ångström, REV</i></p>	<p><b>8. Motioner, stämmobeslut och röstningsregler</b></p> <p><b>Hastighetsbegränsning och väggupp</b> Formell hastighetsbegränsning kräver myndighetsbeslut – men vad kan föreningen göra själv? Vi går också igenom hur väggupp utformas. <i>Bengt Johansson, REV</i></p> <p><b>Röstningsregler vid stämma</b> Det finns flera sätt att rösta vid en stämma. Vi går igenom de olika metoderna och hanteringen av fullmakter. <i>Lukas Nordblom, Lindhés Advokatbyrå</i></p>	<p><b>9. Föreningsekonomi - hur ska föreningens ekonomi skötas?</b></p> <p>En samfällighetsförening är inte ett företag. Den ekonomiska redovisningen i en samfällighetsförening kan ofta göras enklare än i ett företag. Grundprinciper för bokföring, redovisning och rapportering presenteras samt hur momsintyg upprättas. <i>Jacob Almsköld, REV</i></p>

# PROGRAM VÄGDAG 2025

FOAJÉN

Handskmakaren Tunnbindaren Bryggaren Hjalmar Bergman UTSTÄLLNING

INCHECKNING & REGISTRERING

08:00	V Ä G D A G E N S L Å R U P P D Ö R R A R N A K L 0 8 : 0 0			
08:40	Session 9	Session 1	Session 5	
09:30	P A U S			
09:50	Expertpanel vägteknik & föreningsförvalt.	Session 6	Session 2	Session 4
10:40	P A U S			
11:00				Inledning -tal
11:45	L U N C H			
12:45				Förbunds-stämma
14:15	P A U S			
14:30	Session 8	Session 7	Session 3	Session 2
15:20	P A U S			
15:50	Expertpanel lantmäteri & juridik	Session 1	Session 3	Session 9
16:40	P A U S			
16:50	Session 6	Session 7	Session 5	
17:40				

BESÖK VÄGDAGENS UTSTÄLLARE

I utställningen kan deltagarna bekanta sig med företag som erbjuder bra och användbara produkter och tjänster för enskilda väghållare. Man kan också få tips och råd om hur de kan användas.

Anmälan görs på [www.revriks.se](http://www.revriks.se) klicka på Kurser & Event

#revvägdag





# VÄGKRYSSSET

SEBATT  
PÖKUMENT SOM KAN SES PÅ SKT

KOMPA TRÅK  
JENA FÖRSEN PÅ JULSKOD

DOMNA  
SPALIGT FÖR HÄLLANDE

NATTI-NELLA  
VÄGGTA-BÅSEN

SICK I  
TYSK-LAND

FLAGGA

HAR KOLL  
PÅ TIDEN

FLUGTER  
STÅLFA  
AV

STYRISMS

POPULÄRT  
AVFRÅG  
FEM

MORNAK

BYTT-  
UPPREPA

BIDA  
FRILKAR

SANKA

I KRYT-  
SEN AV

BOOM

ÖVER-  
GÅNGSTIP

FINGER-  
AVTRYCK  
KRUG

HILSAS

TODD  
BRA ATT  
KA

KNÄS-  
BOLL

BLIR HAN  
MED VAND

ALFALY-  
SEFÖRST  
TÄT

SKUFF-  
PLANKA

SES  
VILSEN

PÅ BAKEN  
BÄKTNING

STORA I  
HAY

KOLIK

PÅ HO-  
MÅNEN

TICKENNA I  
TÄT TNET  
HAR KUNG I  
FÖRFR

AR OCKÅ  
ETT  
LOVTRAP  
TA DÅ

TÄUT  
BORT EN  
DEL

VITOR  
OCH  
GUDAR

PÄLST  
ORPOME  
AR BY  
BOK

HINBER  
LIGGER I  
GENTERNÄ

TRAFIK-  
FÖRCH-  
NINGEN  
TA SLUT

HAR VI ALLA  
ANVARS  
ÖFVA TILL  
LÖRDAG

STORRE  
MÅNAR

TRÄCK-  
TIT

HÄLVBÄR  
MÅK OCH  
PILGÅRNS  
STOLEN

TRAFIK  
UTSÖFFEN  
VORE BETTJE

BRICKA  
PILSVEN

HAR EN  
SÅRT  
ÅRME

MED-  
BARNAPES

HAR ALLA  
DASAGA  
EN MAL EN

BÄCKA  
ÖFR  
ÅGA

BOGGERA  
VIND-  
STILLA

KAN OCH  
VERK

SHLA  
ELAKT

AMPERE

MORAL-  
LARA

BAKSEN

TÄTT  
INTILL

KOR-  
ORP-  
KUNGEN  
2024

B&B

## Kryssa rätt - vinn en trisslott

Lös korsordet och tag sedan bokstäverna i de ljusbruna rutorna och pussla ihop ett ord som har med vägföreningar att göra.

TIPS - ordet är rubriken på en ämnessida i Vägopedia.

Skicka in "ordet" samt en bild på ditt helt ifyllda korsord senast 30 mars till korsord@revriks.se och ange också namn och adress.

Av de inskickade rätta lösningarna drar vi tre vinnare som får varsin trisslott!

## Vinnare i Vägkryssset 4/24

Lena Skog, Borås  
Peter Turesson, Varberg  
Inga-Lill Ahlqvist, Åsele

Förra numrets rätta svar finns till vänster och på [www.revriks.se/korsord](http://www.revriks.se/korsord)



## Ett verktyg för styrelsen - helhetslösning för samfälligheten

### En enklare vardag

Med nästan 20 års erfarenhet är Vägfas det självklara valet för samfälligheter som vill förenkla styrelsearbetet. Hantera allt från debiteringslängder, fakturor, bokföring, kallelser och medlemsinformation snabbt, enkelt och samlat i ett system. Varje månad sker uppdateringar från Lantmäteriet, såsom ägarbyten och adressändringar.

### Varför Vägfas?

Vägfas är Sveriges största molnbaserade verktyg för vägföreningar och andra samfälligheter, med över 1200 kunder. Systemet ersätter papperspärmar, krångliga Excelfiler och förenklar överlämningar till nya ledamöter - vilket skapar bättre kontinuitet i styrelsearbetet och minskar personberoendet. Support finns tillgänglig alla vardagar.

### Nyhet: Bokföring

Nu kan styrelsen dessutom bokföra direkt i Vägfas - utan krångel eller mellanhänder. De nya bokföringsfunktionerna är integrerade i systemet - avskalat, effektivt och helt utan extra kostnad.



## Prova Vägfas gratis!

30-dagars provperiod med kostnadsfri genomgång via Microsoft Teams.

För mer information, besök [vagfas.se](http://vagfas.se) eller ring oss på 08-502 761 03

LANTMÄTERIET  
CERTIFIERAD ÅTERFÖRSÄLJARE





Avsändare: Riksförbundet Enskilda Vägar  
Riddargatan 35, 114 57 Stockholm

## KURIOSA

### Ett riktigt gammalt träd



I höstas gjordes ett ”stockfynd” i sjön Hjorten i Rumskulla utanför Vimmerby. Vi hade noterat en stock i vattnet på en av områdets badplatser. Den gick inte att dra upp med handkraft utan vinschade med elvinschen på en Landrover.

Stocken visade sig vara drygt elva meter lång och fälld med yxa, ett verktyg som ersattes av stocksågen redan under 1880 talet. Att trädet var gammalt var därför inte svårt att gissa men för att få veta hur gammalt det var vände vi oss till en expert på Lunds universitet.

Vid den dendrokronologiska analysen (analys av årsringarna) visade det sig dock att trädet fällts vintern 1526/27 - knappt fyra år efter det att Gustav Vasa blivit regent och drygt 100 år innan skeppet Wasa sjönk. Trädet började gro år 1396 och var således 130 år gammalt när det fälldes.

*Claes Henckel,  
Vimmerby*



## Glömt lösenord?

- Gå till [www.revriks.se](http://www.revriks.se)
- Klicka på ”Glömt lösenord”
- Ange ert medlemsnummer och klicka sedan på ”Byt lösenord”
- Du får då ett mejl med en länk, klicka på länken och ange valfritt lösenord (två gånger enligt anvisning)
- Titta i skräpposten om du inte får mejlet inom ett par minuter
- Dela lösenordet med styrelsen

## Viktigt om du ringer

Ha alltid din förenings medlemsnummer till hands.

## Medlemsnummer

Föreningens medlemsnummer står i adressfältet på baksidan av denna Bulletinen samt på fakturan.

## Logga in!

Genom att logga in på hemsidan får ni ut mycket mer av ert medlemskap hos oss. Bland annat hittar ni allt om medlemsförsäkringen & hur skadeanmälan görs, allt om statligt bidrag & kontaktpersoner på Trafikverket, samt hur föreningen går till väga för att kunna ta banklån.

Som inloggad medlem får ni också tillgång till vår digitala handbok Vägopedia, som lanserades under våren 2022. Vägopedia är en uppdaterad och förnyad onlineversion som ersätter vår tryckta EVA-REV. Fördelar med Vägopedia är att ni alltid har tillgång till uppdaterad information, YouTube-filmer, mallar och även externa länkar till information som ges ut av Lantmäteriet, Trafikverket med flera.

## REV-faktura med mejl

För er vars förening fick REV-fakturan med brev vill vi påpeka att det är enkelt att istället få den på mejl. Allt fler går nu över till mejl, det går snabbare och är bättre för miljön – gör det du också! Uppgifterna kan ändras på vår hemsida, se Medlemsidor och sedan Föreningsadministration. Läs gärna mer om hur man gör med hjälp av QR-koden.



## Medlemsavgiften 2025

Fakturorna på medlemsavgiften i REV för 2025 kommer att skickas ut 7-11 april och gäller som vanligt för hela kalenderåret. Kontrollera att ni har rätt fakturamottagare anmäld till oss, se separat notis.

## Ändra styrelse

Logga in på hemsidan och gå till ”Styrelse” som finns under ”Föreningsadministration” på medlemssidorna.

# KONTAKTA REV

[kansliet@revriks.se](mailto:kansliet@revriks.se)  
[www.revriks.se](http://www.revriks.se)  
08-20 27 50